

# TELSTAR

**LA CALIDAD** NO CUESTA MÁS



## MANUAL DE INSTRUCCIONES

User manual

**DISPENSADOR DE AGUA**

Water dispenser

Modelo: TDA001410MD



---

## CONTENIDO

Antes de empezar.....	4
Instrucciones de seguridad .....	4
Funciones .....	4
Instrucciones de operación .....	5
Instalación .....	5
Limpieza.....	5
Instrucciones de limpieza y drenado.....	5
Desinfección .....	6
Removiendo depósitos de mineral.....	6
Especificaciones técnicas.....	6
Solución de problemas.....	6
Respaldo y garantía .....	11

---

## CONTENT

Before you begin .....	8
Safety instructions.....	8
Functions .....	8
operation instructions .....	9
Installation .....	9
Cleaning .....	9
Cleaning and draining instructions.....	9
Disinfection.....	10
Removing mineral deposits.....	10
Technical specifications .....	10
Problem solving .....	10
Product support.....	11

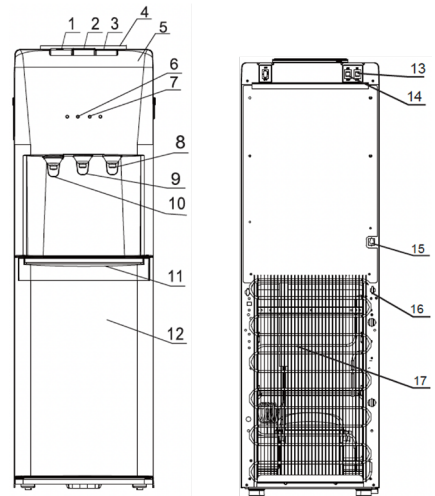
## ANTES DE EMPEZAR

### Instrucciones de seguridad

- Este electrodoméstico no está diseñado para ser utilizado por personas (incluidos niños) con una reducción física, capacidades sensoriales o mentales, o falta de experiencia y conocimiento, a menos que hayan sido supervisión o instrucciones dadas sobre el uso del aparato por una persona responsable de su seguridad.
- Los niños deben ser supervisados para asegurarse de que no jueguen con el aparato.
- Si el cable de alimentación está dañado, debe ser reemplazado por el fabricante, su agente de servicio o personas igualmente calificadas para evitar un peligro.
- Este dispositivo está destinado a ser utilizado en aplicaciones domésticas y similares, tales como: uso personal en áreas de cocina en tiendas, oficinas y otros ambientes de trabajo; casas rurales y por clientes en hoteles, moteles y otros entornos residenciales; tipo de cama y desayuno ambientes; catering y aplicaciones similares no minoristas.
- El aparato no debe limpiarse con un chorro de agua.
- El aparato es adecuado solo para uso en interiores.
- **ADVERTENCIA:** Mantenga las aberturas de ventilación, en el gabinete del artefacto o en la estructura incorporada, libre de obstrucción
- **ADVERTENCIA:** No use dispositivos mecánicos u otros medios para acelerar el descongelamiento proceso, que no sean los recomendados por el fabricante.
- El aparato no debe estar sumergido.
- Se recomienda utilizar agua pura embotellada. Si usa agua del grifo, puede provocar riesgos de formación de incrustación de calcio o detonación en el tanque o tubería. Si necesita limpiar el tubo, retirar la incrustación, necesita encontrar una institución profesional de operación profesional.
- No se recomienda el uso de este producto en zonas a más de 1500 m de altitud.
- No dañe el circuito refrigerante
- No guarde en el dispositivo las sustancias explosivas, tales como latas de aerosol con un propelente inflamable.
- No utilizar los extensores de cable.
- Corte la corriente antes de realizar el mantenimiento
- Este electrodoméstico ha sido diseñado solo para uso doméstico, puede causar peligro si se utiliza en otras localizaciones.

## FUNCIONES

Con la adaptación de tecnología de insulación térmica distintiva, este dispensador puede minimizar el intercambio térmico entre agua caliente y fría.



No.	NOMBRE DE PARTE
1	Botón de agua caliente
2	Botón de agua normal
3	Botón de agua fría
4	SopORTE para la botella
5	Cobertor superior
6	Luz indicadora de calor
7	Luz indicadora del enfriamiento
8	Llave del agua fría
9	Llave del agua temperatura ambiente
10	Llave del agua caliente
11	Colector del agua
12	Puerta
13	Interruptor del calentamiento
14	Interruptor del enfriamiento
15	Cable de energía
16	Puerto del agua caliente
17	Condensador

Nota: Esta máquina puede ser sugerida para botellas de 3 a 5 galones. No la use agua caliente.

## INSTRUCCIONES DE OPERACIÓN

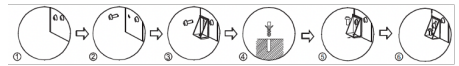
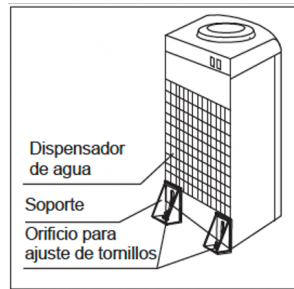
1. Retire la etiqueta de la botella
2. Inserte la botella verticalmente en el soporte de la botella en la parte superior de la máquina. No conecte el enchufe o empuje el interruptor de calor hasta que el agua corra fuera de la llave de agua caliente.
3. Inserte el conector en el enchufe, luego encienda el interruptor. El indicador se encenderá acorde con el trabajo de la máquina.
4. Retire la botella verticalmente con las 2 manos cuando la botella este vacía, luego reemplácela con otra botella de agua.
5. Este aparato debe funcionar en un entorno de temperatura de 4°C-40°C.

### PRECAUCIÓN

1. Mantenga el dispensador en un lugar seco y evite el contacto directo con la luz solar. El dispensador debe estar al menos a 25 cms alejado de la pared. Nunca coloque el dispensador en papel o espuma, que puede almacenar agua y luego causar fugas.
2. Para evitar daños a la máquina, no retire el enchufe o empuje el interruptor rojo hasta que el agua corra fuera de la llave de agua caliente.
3. En caso de que el agua caliente (o fría) no se necesite por un largo tiempo, apague el interruptor para ahorrar energía.
4. En caso de que no use el dispensador por un largo periodo de tiempo, apague los interruptores, luego retire el enchufe del conector y drene el agua restante por la salida del drenaje.
5. Nunca utilice líquidos orgánicos para limpiar la máquina. Esta estrictamente prohibido salpicar agua en la unidad.
6. Nunca encienda o apague el dispensador enchufando el conector en el enchufe (retirando el enchufe) en la pared. Nunca utilice una extensión de cable de energía para evitar fuego.
7. No opere el dispensador con un cable dañado, regrese al dispensador al servicio más cercano para reparación o ajuste.
8. Nunca coloque la máquina al revés o inclinada en más de 45 grados.
9. Cuando el dispensador este bajo el punto de enfriamiento y bloqueada por hielo, el interruptor de enfriamiento debe ser cerrado por 4 horas antes de cambiarlo de nuevo para continuar la operación.
10. Este dispensador no debe ser encendido por al menos 3 minutos después de haber apagado el interruptor de encendido.

## INSTALACIÓN

1. Afloje los tornillos del fondo de la esquina izquierda o derecha como se muestra en la figura.
2. Use los tornillos para ajustar el soporte del ángulo del fondo derecho o izquierdo del dispensador de agua.
3. Asegure un agujero en el piso o en la superficie de un escritorio donde el dispensador de agua vaya a ser instalado.
4. Ajuste el soporte en el piso ajustando fuertemente los tornillos.
5. Ajuste los tornillos.



**ADVERTENCIA!** Para evitar el riesgo debido a la inestabilidad del dispositivo, que debe fijarlo de conformidad con las instrucciones.

## LIMPIEZA

Para evitar accidentes, corte la fuente de energía antes de operar acorde con las siguientes instrucciones.

Limpie el dispensador antes de una completa instalación de la botella de agua para la primera vez.

### Instrucciones de limpieza y drenado

1. Antes de limpiar, asegúrese de que el interruptor de energía está en la posición 0 (apagado) y desconecte el dispensador de agua.
2. Inserte verticalmente la botella en el soporte en la cima de la máquina.
3. Abra las llaves, déjelas por lo menos 1 litro de agua que fluya dentro del contenedor.
4. Remueva el agua de la botella del dispensador.

- Coloque un cubo grande debajo de la salida del drenaje. Remueva el cobertor del drenaje y permita que el agua fluya.
- Después de drenar, reemplace el cobertor del drenaje y usted puede usar la máquina.
- Atención: el dispensador calienta la temperatura del agua a aproximadamente 85°C. este puede causar quemaduras severas. Por favor opérelo bien.

## Desinfección

Este dispensador debe ser desinfectado con un desinfectante comprado en una farmacia o en una tienda acorde con el manual del desinfectante y luego límpielo con agua. Generalmente esta puede ser hecha cada 3 meses.

## Removiendo depósitos de mineral

Mezcle 4 litros de agua con 200 g de cristales cítricos ácidos, inyéctelo en la máquina y asegúrese de que el agua pueda correr por la llave del agua caliente, encienda la energía y déjelo calentar por al menos 10 minutos, 30 minutos después, drene el líquido y limpie el agua por al menos 2 o 3 veces. Generalmente esto debe ser hecho cada 6 meses. Nunca desarme el dispensador por usted mismo para evitar que se dañe.

## ESPECIFICACIONES TÉCNICAS

Modelo	Voltaje	Frecuencia	Potencia Nominal
TDA001410MD	115V	50/60Hz	570W

Potencia calórica	Capacidad		Dimensiones
	Agua Caliente	Agua fría	
450W	4L/h(≥8 5°C)	2L/h(≤1 0°C)	570W

El material de embalaje utilizado es reciclable; se recomienda separar el plástico, papel y cartón y mandarlos a empresas de reciclaje. Para ayudar a preservar el medio ambiente, el refrigerante utilizado en este producto es R134a (Hidrofluorocarbono -HFC), el cual no afecta la capa de ozono y tiene poco impacto sobre el efecto invernadero. De acuerdo con las directrices de WEEE (Residuos de Equipos Eléctricos y Electrónicos), los residuos de dispositivos eléctricos y electrónicos deben ser recogidos por separado. Si necesita deshacer este aparato en el futuro, NO lo tire con el resto de su basura

doméstica. En su lugar, lleve el aparato al centro de recogida de WEEE más



## SOLUCIÓN DE PROBLEMAS

Por favor revise lo siguiente antes de tener la máquina reparada.

PROBLEMAS	POSIBLES CAUSAS	SOLUCIÓN
No hay agua fría ni caliente	<ol style="list-style-type: none"> <li>Consumo excesivo de agua fría y caliente en un corto periodo de tiempo.</li> <li>No hay energía</li> </ol>	<ol style="list-style-type: none"> <li>Esperar un momento, luego el agua fría y caliente estará disponible de nuevo.</li> <li>Conecte el enchufe a la toma de corriente y encienda los interruptores de agua helada o caliente.</li> </ol>
No corre agua fuera de la llave	<ol style="list-style-type: none"> <li>La botella está vacía</li> <li>Entrada de la botella está bloqueada por el sello de la botella.</li> </ol>	<ol style="list-style-type: none"> <li>Reemplace con otra botella.</li> <li>Retire el sello o instale la botella de nuevo</li> </ol>
Fugas en el soporte de la botella	Botella rota	Reemplazar con una botella nueva
Operación ruidosa	Instalación inadecuada	Colocar la máquina en una posición sólida y placida

**INGLÉS / ENGLISH**

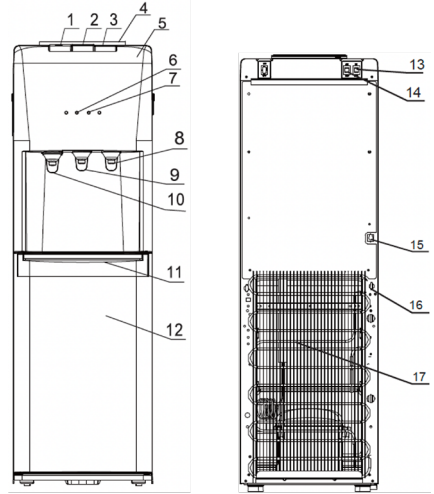
## BEFORE YOU BEGIN

### Safety instructions

- This appliance is not intended for use by persons (including children) with reduced physical, sensory, or mental capabilities, or lack of experience and knowledge, unless they have been given supervision or instruction concerning use of the appliance by a person responsible for their safety.
- Children should be supervised to ensure that they do not play with the device.
- If the power cord is damaged, it must be replaced by the manufacturer, its service agent, or similarly qualified persons to avoid a hazard.
- This device is intended for use in domestic and similar applications, such as: personal kitchen areas in shops, offices, and other work environments; rural homes and by customers in hotels, motels, and other residential environments; bed and breakfast type environments; catering and similar non-retail applications.
- The device must not be cleaned with a water jet.
- The device is only suitable for indoor use.
- **WARNING:** Keep ventilation openings in the appliance cabinet or built-in structure free from obstruction.
- **WARNING:** Do not use mechanical devices or other means to accelerate the defrosting process, other than those recommended by the manufacturer.
- The device must not be submerged.
- It is recommended to use pure bottled water. If you use pipe water, it may cause risks of scale formation in the hot pot or detonation in the tank or pipe. If you need to clean the pipe or remove scale, you need to find a professional institution for professional operation.
- The use of this product is not recommended in areas above 1,500 meters in altitude.
- **Warning:** Do not damage the cooling circuit.
- Do not store explosive substances, such as aerosol cans with flammable propellants, in the device.
- Do not use extension cords.
- Turn off the power before performing maintenance.
- This appliance is designed for domestic use only and may be dangerous if used in other locations.

## FUNCTIONS

With the adoption of distinctive thermal insulation technology, this water dispenser can minimize heat exchange between hot and cold water.



No.	PART NAMES
1	Hot water button
2	Regular water button
3	Cold water button
4	Bottle holder
5	Top case
6	Heat indicator light
7	Cooling indicator light
8	Cold water cap
9	Room temperature water cap
10	Hot water cap
11	Water collector
12	Door
13	Heating switch
14	Cooling switch
15	Power cable
16	Hot Water Port
17	Capacitor

Note: This water dispenser is recommended for 3- to 5-gallon bottles. Do not use steaming hot water.

## OPERATION INSTRUCTIONS

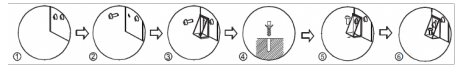
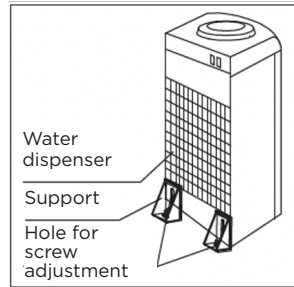
1. Break the seal on the bottle.
2. Insert the bottle vertically into the bottle holder at the top of the water dispenser. Do not plug in the power cord or push the heat switch until water flows out of the hot water spout.
3. Insert the connector into the socket, then turn on the switch. The indicator will light up according to the water dispenser's operation.
4. Remove the bottle vertically with both hands when it is empty, then replace it with another bottle of water.
5. This device should be operated in an environment with a temperature range of 4°C to 40°C.

### CAUTION

1. Keep this water dispenser in a dry place and avoid direct sunlight. The water dispenser should be at least 10 inches away from the wall. Never place the water dispenser on paper or foam, which can store water and then cause leaks.
2. To avoid damage to the water dispenser, do not remove the plug or push the red switch until water runs out of the hot water cap.
3. If hot or cold water is not needed for a long time, turn off the switch to save energy.
4. If you are not going to use the water dispenser for a long period of time, turn off the switches, then remove the plug from the connector and drain the remaining water through the drain outlet.
5. Never use organic liquids to clean the water dispenser. Splashing water on the unit is strictly prohibited.
6. Never turn the water dispenser on or off by plugging the connector into the wall outlet (unplugging the plug). Never extend the length of the power cord, this is to prevent fire.
7. Do not operate the water dispenser with a damaged cord. Return the water dispenser to the nearest service center for repair or adjustment.
8. Never place the water dispenser upside down or at an angle greater than 45 degrees.
9. When the water dispenser is below the cooling point and blocked by ice, the cooling switch must be turned off for 4 hours before turning it back on to continue operation.
10. This water dispenser should not be turned on for at least 3 minutes after turning off the power switch.

## INSTALLATION

1. Loosen the screws at the bottom of the left or right corner as shown in the figure.
2. Use the screws to adjust the angle bracket on the right or left bottom of the water dispenser.
3. Secure a hole in the floor or desk surface where the water dispenser will be installed.
4. Secure the bracket to the floor by tightening the screws firmly.
5. Tighten the screws.



**WARNING!** To avoid the risk due to the instability of the device, you must secure it in accordance with the instructions.

## CLEANING

To prevent accidents, turn off the power source before operating according to the following instructions.

Clean the water dispenser before completely installing the water bottle for the first time.

### Cleaning and draining instructions

1. Before cleaning, ensure that the power switch is in the 0 (off) position and unplug the water dispenser.
2. Insert the bottle vertically into the holder at the top of the water dispenser.
3. Open the taps and allow at least 1 liter of water to flow into the container.
4. Remove the water from the water dispenser bottle.
5. Place a large bucket under the drain outlet. Remove the drain cover and allow the water to flow out.

6. After draining, replace the drain cover and you can use the water dispenser.
7. Caution: The water dispenser heats the water to approximately 85°C. This can cause severe burns. Please operate it carefully.

## Disinfection

This water dispenser should be disinfected with a disinfectant from a pharmacy or store in accordance with the disinfectant manual, and then cleaned with water (see cleaning and draining instructions). This can generally be done every 3 months.

## Removing mineral deposits

Mix 4 liters of water with 200g of citric acid crystals, pour it into the water dispenser and make sure that the water can run through the hot water tap, turn on the power and let it heat up for at least 10 minutes. After 30 minutes, drain the liquid and rinse the water at least 2 or 3 times. This should generally be done every 6 months. Never disassemble the water dispenser yourself to avoid damaging it.

## TECHNICAL SPECIFICATIONS

Model	Voltage	Frequency	Nominal Power
TDA001410MD	115V	50/60Hz	570W

Caloric power	Capacity		Dimensions
	Hot Water	Cold water	
450W	4L/h ( $\geq 85^{\circ}\text{C}$ )	2L/h ( $\leq 10^{\circ}\text{C}$ )	570W

The packaging material used is recyclable; it is recommended to separate plastic, paper, and cardboard and send them to recycling companies. To help preserve the environment, the refrigerant used in this product is R134a (Hydrofluorocarbon -HFC), which does not affect the ozone layer and has little impact on the greenhouse effect. In accordance with WEEE (Waste Electrical and Electronic Equipment) guidelines, waste electrical and electronic equipment must be collected separately. If you need to dispose of this water dispenser in the future, DO NOT throw it away with your household waste. Instead, take the appliance to your nearest WEEE collection center, where available.



The water dispenser is subject to change without notice. Store this manual properly.

## PROBLEM SOLVING

Please review the following before having the water dispenser repaired

PROBLEM	POSSIBLE CAUSES	SOLUTION
There is no cold or hot water.	<ol style="list-style-type: none"> <li>1. Excessive consumption of cold and hot water in a short period of time.</li> <li>2. There is no power.</li> </ol>	<ol style="list-style-type: none"> <li>1. Wait a moment, then hot and cold water will be available again.</li> <li>2. Plug the power cord into the outlet and turn on the cold and hot water switches.</li> </ol>
No water runs out of the tap.	<ol style="list-style-type: none"> <li>1. The bottle is empty.</li> <li>2. The bottle inlet is blocked by the bottle seal.</li> </ol>	<ol style="list-style-type: none"> <li>1. Replace with another bottle.</li> <li>2. Remove the seal or reinstall the bottle</li> </ol>
Leaks in the bottle holder	Broken bottle	Replace with a new bottle
Noisy operation	Improper installation	Place the water dispenser in a stable and level position.

---

## RESPALDO Y GARANTÍA

En Telstar, nos comprometemos a ofrecerte productos de calidad, diseñados para brindarte la mejor experiencia. Para asegurar tu tranquilidad y satisfacción, todos nuestros productos cuentan con un respaldo que cubre varios aspectos relacionados con su correcto funcionamiento.

Para facilitar el proceso y asegurar que tengas toda la información necesaria escanea este código QR:



---

## PRODUCT SUPPORT

At Telstar, we are committed to offer quality products, designed to provide the best experience. To ensure your peace of mind and satisfaction, all of our products are backed by a warranty that covers various aspects related to their correct operation.

To facilitate the process and ensure you have all the necessary information scan this QR code:





**TELSTAR**

**LA CALIDAD NO CUESTA MÁS**

[www.telstarlatam.com](http://www.telstarlatam.com)